



US.P2W-HAS255



Instrukcja obsługi

Wydanie 1.02

2017-02-17



Spis treści

1	Wstęp	3
2	Budowa unifonu	3
3	Konfiguracja unifonu	4
4	Zalecenia bezpieczeństwa	5
5	Deklaracja zgodności i prawidłowe usuwanie produktu	6

SLICAN Sp. z o. o.

www.slican.com

e-mail: office@slican.pl

Producent zastrzega sobie prawo do wprowadzania zmian w produkcie bez uprzedniego powiadomienia.

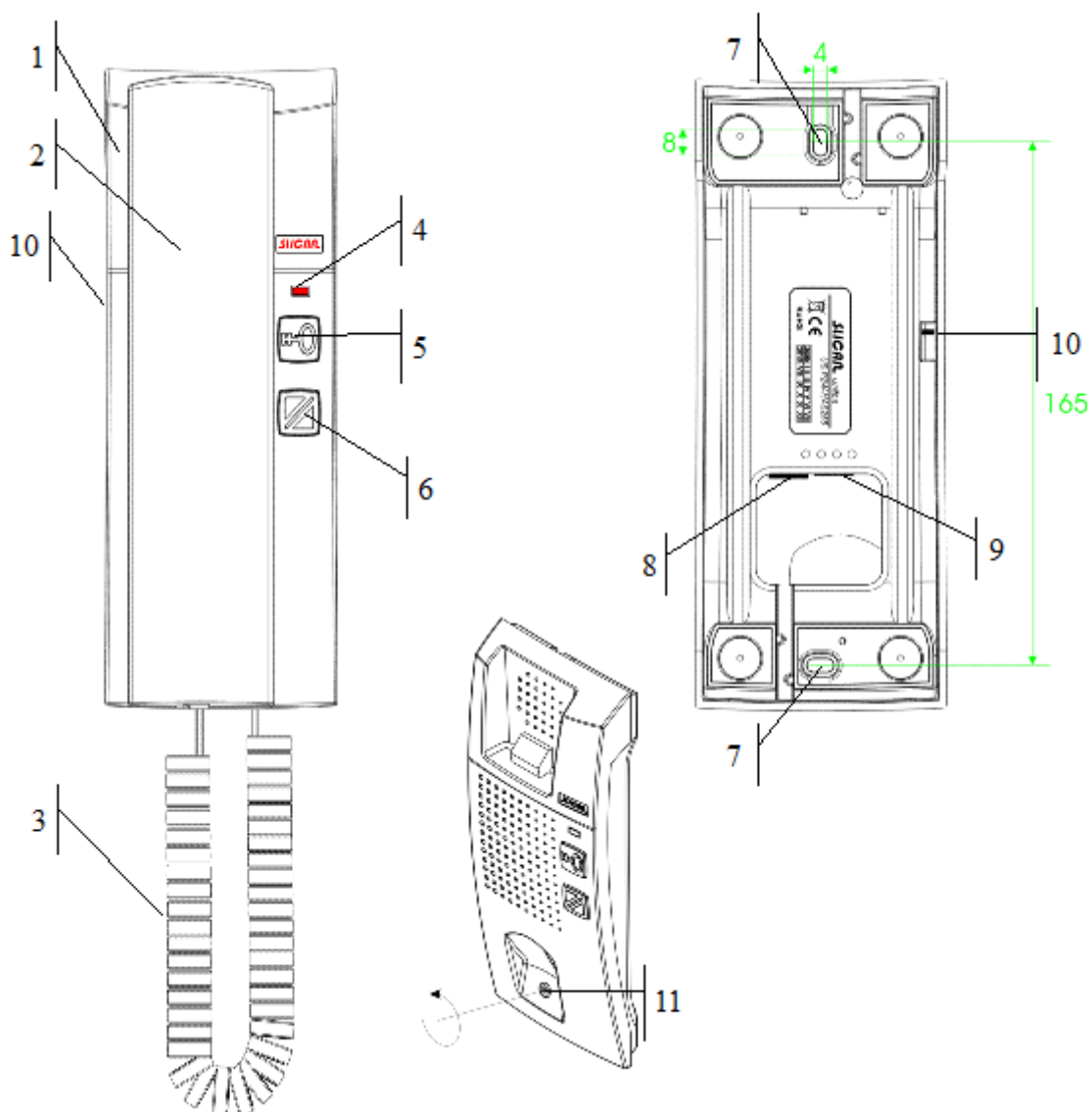
1 Wstęp

Unifon US.P2W-HAS255 dostępny jest w kolorze popielatym (PANTONE 427 lub RAL 7047).

Najważniejsze cechy to:

- współpraca z magistralą domofonową systemów Slican HAS-30XX oraz innych producentów (np.: Laskomex, Proel, Codi)
- dwa przyciski funkcjonalne (niezależne otwieranie furtki i bramy)
- dzwonek z dwoma poziomami głośności (z możliwością wyłączenia dźwięku)
- optyczna sygnalizacja dzwonienia
- dwustopniowa regulacja czułości mikrofonu
- przystosowany jest do montażu pionowego (na ścianie)

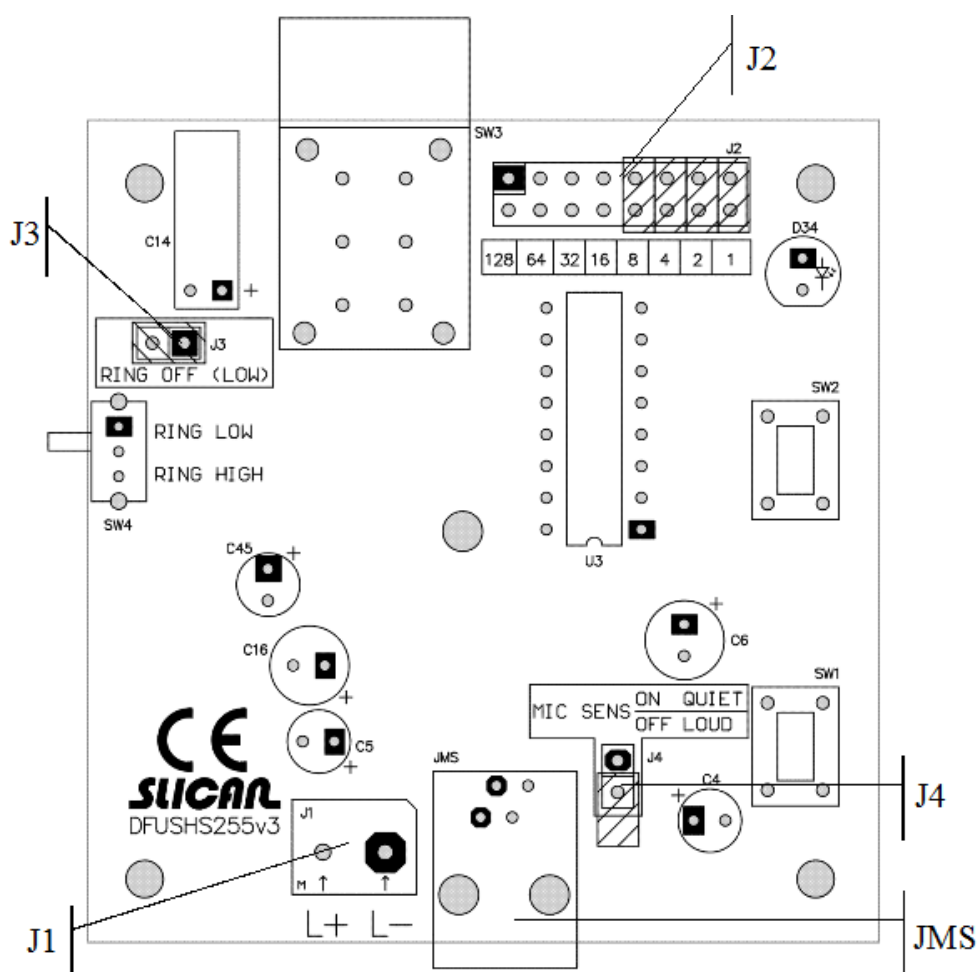
2 Budowa unifonu



1. Panel główny unifonu	7. Otwór do montażu ściennego
2. Słuchawka unifonu	8. Gniazdo przewodu słuchawki
3. Przewód słuchawkowy	9. Zacisk magistrali domofonowej: L+ i L-
4. Lampka sygnalizacyjna	10. Przetąacznik głośności dzwonka
5. Przycisk otwierania – KLUCZYK - furтка	11. Śruba mocująca panel główny
6. Przycisk dodatkowy - brama	

3 Konfiguracja unifonu

Widok po zdjęciu panelu głównego (wymaga odkręcenia śruby 11)



ELEMENT	FUNKCJA	UWAGI
J1	Zacisk magistrali domofonowej	L+ i L- Uwaga: Ważna polaryzacja !
J2	Adres unifonu	Za pomocą zworek można ustawić adres (numer fizyczny; id) unifonu, pod każdą parą pinów znajduje się liczba. Suma zwartych par pinów stanowi adres unifonu. Przykład poniżej tabelki.

J3	Głośność dzwonka	Zmienia ustawienie głośności dzwonka w położeniu „RING LOW”. Rozwarta: Dzwonek wyłączony Zwarta: Niski poziom głośności.
J4	Czułość mikrofonu	Zwarta: Nisk czułość Rozwarta: Wysoka czułość
JMS	Gniazdo słuchawki	Gniazdko: słuchawki unifonu RJ11

PRZYKŁAD ZAADRESOWANIA UNIFONU NA NUMER: 208

Id (numer domofonu)	128	64	32	16	8	4	2	1
Zworka								

4 Zalecenia bezpieczeństwa

Dokładne przestrzeganie zasad bezpieczeństwa i prawidłowego użytkowania jest bezwzględnie wymagane dla zapewnienia prawidłowego działania urządzenia.

Poniżej przedstawione zasady są podstawą przy uwzględnianiu wszelkich reklamacji i uwag ze strony użytkowników przez producenta.

Przedstawione tu zasady dotyczą instalacji, umiejscowienia i wymagań, co do sieci teleinformatycznej. Instalacja:

- Urządzenie powinno być zainstalowane i uruchomione przez autoryzowany serwis posiadający uprawnienia producenta.
- Wszystkie czynności instalacyjne powinny być wykonywane z zachowaniem zasad montażu i przepisów BHP.


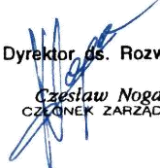
Środowisko pracy:

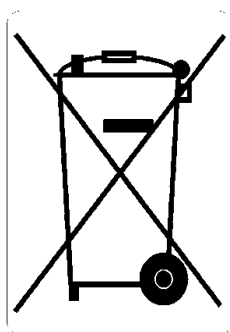
1. Urządzenie nie powinno być montowane w pomieszczeniach o dużej wilgotności ze względu na trwałość i jakość pracy podzespołów elektronicznych.
2. Ze względu na ryzyko zalania woda nie powinna być umieszczana w pobliżu zbiorników z wodą (np. baseny, kran).
3. Unifon nie powinien być umieszczany w pomieszczeniach o silnym zapyleniu ani w pomieszczeniach o dużym natężeniu pola elektromagnetycznego.

Ze względu na możliwość nieprawidłowego funkcjonowania, zakłócenia lub odbarwienie obudowy zabrania się instalowania systemu w następujących miejscach:

1. w miejscach o bezpośrednim działaniu promieni słonecznych,
2. w miejscach, gdzie wibracje lub uderzenia są szczególnie częste lub silne,
3. w pobliżu anten radiowych.

5 Deklaracja zgodności i prawidłowe usuwanie produktu

DEKLARACJA ZGODNOŚCI			
<i>Producent:</i> SLICAN sp. z o. o. ul. M. Konopnickiej 18 85-124 Bydgoszcz	<i>Typ:</i> HAS-3000 HAS-3032	<i>Elementy systemu:</i> KD.C12L-HAS3000 KD.C12L-HAS3032 US.P2L-HAS255 US.P2W-HAS255 PDZ-HAS255	
Wyrób jest zgodny z Dyrektywami Unii Europejskiej: 2006/95/WE LVD , 2004/108/WE EMC i spełnia wymagania następujących norm zharmonizowanych: EN 60950-1:2001 + A11:2004 EN 55022:1998 + A1:2000 + A2:2003 EN 55024:1998 + A1:2001 + A2:2003			
Informacje dodatkowe: Aktualną treść deklaracji zgodności można pobrać z naszej strony internetowej www.slican.pl/deklaracje/ Urządzenie spełnia wymagania dotyczące dopuszczalnych poziomów zaburzeń dla urządzeń klasy B.			
Bydgoszcz 2009-09-07		Dyrektor ds. Rozwoju  Czesław Noga CZŁONEK ZARZĄDU	



Prawidłowe usuwanie produktu (zużyty sprzęt elektryczny i elektroniczny)

Oznaczenie umieszczone na produkcie lub w odnoszących się do niego tekstach wskazuje, że produktu po upływie okresu używania nie należy usuwać z innymi odpadami pochodzącymi z gospodarstw domowych, firm i instytucji. Aby uniknąć szkodliwego wpływu na środowisko naturalne i zdrowie ludzi wskutek niekontrolowanego usuwania odpadów, prosimy o oddzielenie produktu od innego typu odpadów oraz odpowiedzialny recykling w celu promowania ponownego użycia zasobów materialnych jako stałej praktyki. W celu uzyskania informacji na temat miejsca i sposobu bezpiecznego dla środowiska recyklingu tego produktu użytkownicy gospodarstwa domowego powinni skontaktować się z punktem sprzedaży detalicznej, w którym dokonali zakupu produktu lub z organem władz lokalnych. Użytkownicy w firmach powinni skontaktować się ze swoim dostawcą i sprawdzić warunki umowy. Produktu nie należy usuwać razem z innymi odpadami komunalnymi.